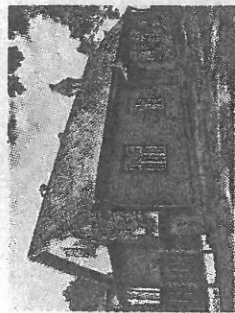


Aasta betoonehitiseks kandideerib ka Tallinna teelõik

► Eesti betoonühingu ja ehitusmaterjalide tootjate liidu konkursil Aasta betoonehitis 2016 osaleb 20 tõsist tegijat. Tallinn katsetab viimase ajal betoonist teelõikude rajamist bussipeatusesse jm paikadesse. «Esma-kordselt ligi 50 aasta jooksul on Eestis valminud betoontee, nimelt Tallinnas Õismäel,» ütles betoonühingu tegevdirktor Toomas Vaimola. «Loodame, et see on alles esimene samm betooniteede taas kasutuselevõtmisel Eestis.»



Linn aitas

PEAPIISKOP URMAS VIILMA mitte karjääri nimel üle te

• Maailma seitsmest miljardist inimesest kuus miljardit on inimesed, kes midagi või ked:

► «Kui me jätame ära ehitud kuuse, hapukapsa, veivorsti, tulukesed, jõuluvana ja kingitused – kas meil oleks sel juhul üldse jõuludel üksteisele midagi üle anda?» küsib EELK peapiiskop Urmas Viilma, kelle sõnul peaks välise sära asemel jõudma jõulude tuumani. «Me peaksime kogu aeg head olema ja küsima endalt, mida õigupoolest peame eduks – kas teha üle laipade kiiresti ja jõuliselt karjääri, et saada paremat palga, või saavutaksime sama tulemuse tegelikult läbi hoolivuse ja armastuse.»

Oliver Õunmaa

oliver.ounmaa@tallinnlv.ee

Mis on jõulude mõte tänapäeva maailmas?

Eks jõulud peavad rahu tooma. Häda on selles, et tänapäeva kiures ajas elame me kalendri järgi. Meil on justkui ajad paika pandud, millal me oleme õnnelikud ja millal tõised. Jõuluaeg on siis kujunenud selliseks, et korraldame heategevuskampaniaid, räägime jõulurahust

Üks endistest haridusministritest rõõmustas järjekordsete PISA testide tulemuste üle. Samal ajal räägiti, et eesti rahvas on hästi sallimatu. Küsisin toona ministrilt, et kui meil on nii head tulemused, aga me oleme nii sallimatud, siis kas haridussüsteemis on midagi puudu. Minu meelest aitaks siin üldine religiooniõpetus. See aitaks mõista inimesi, kes on teisest kultuuriruumist, kuid miks mitte ka ühe vanemaga perest, suurest perest vm. Koik lapsed, sõltumata, kust nad pärit on, vajavad samasugust tähelepanu. Meie empaatiavõime tuleb meie avatusest, võimest mõista teistsugust inimest ja panna ennast tema olukorda. Kui me püüame mõista, miks teine inimene teistmoodi käitub, saame kergemini ka temaga tekkida võiyaid probleeme ära hoida.

Kas inimesed on sündinud head ja liimhkeav maailma