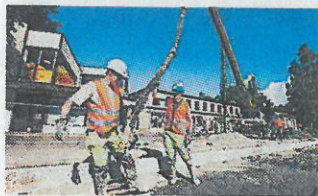




Põhja-Tallinnasse Miinisadama tänav

► Linn pani Tööstuse tänavalt Miinisadamasse kulgevale seni nimeta tänavale nimeks Miinisadama tänav. Nimekomisjon leidis, et tänav algusosa on ajalooliselt välja kujunenud ning seetõttu on kindlasti tegemist nime vajava tänavaga. Põhja-Tallinna valitsus on nimekomisjoni taotluse kooskõlastanud ning Miinisadama tänav nime pidas sellele tänavalõigule sobivaks ka kaitseministeerium.



Tulekul esimene betooniteelõik

► 4. aprillist 30. juunini on Paldiski mnt Järvekalda teest Järveotsa teeni autodele suletud. Teeremondi käigus tuleb sinna ka esimene uus betoonist teelõik. 230-meetrisele lõigule ehitatakse 25 cm paksune betoonkate ja 310-meetrisele lõigule 20 cm paksune betoonkate, põhiliselt on betoonplaadi laiuseks 8 m. Vuugid täidetakse kummiprofiilidega ja silikoonmastiksiga. Kommunaalamet palub remondi ajal kasutada linna sissesõiduks Tähetorni tänavat, Rannamõisa teed või Pärnu maanteed.



Taotle maja soojustamiseks

PEATÄNAV kesklinna

• Tunnel Tallinna ja Helsingi vahel on mu

► «Iga nurga alt jääb linna ja mereääre ühendamisega põhiprobleemiks seesama arhitektuurimuuseumi saar, mida me hakkasime kutsuma banaaniks, sest ta jääb igalt poolt ette. Meie pakutud nuga, kahvel ja lusikas aitavad luua ühendusi merega ja probleemi lahendada,» ütles arhitekt Ülar Mark Tallinna linnafoorumil.

Ragne Jõerand,
Kai Maran
pealinn@tallinnlv.ee

Tallinna teisel linnafoorumil «Toome peatänav mere äärde» pakkusid arhitektid, kuidas võiks uus Tallinna peatänav linna merega ühendada. «Kui esimesel linnafoorumil oli meil peatänavaks defineeritud Pärnu maantee, siis nüüd ütlen, et peatänav on Viru tänav – seega saab öelda, et meil on uus peatänav ja vana peatänav,» rääkis arhitekt Ülar Mark. «Meie lähetusime oma lahenduste otsimisel Viru tänavast, kust peame jõudma välja Admiraliteedi basseini juurde, kus peaks olema ka kesklinna peaväljak. Seda ala hõlmavad ka Mere puistee, Rotermanni kvartal ning Hobujaama tänav, mis oma asendilt sattusid olema nagu nuga, kahvel ja lusikas ning mille korralik väljaarendamine aitab luua lahendusi peatänav mere äärde toomiseks.»

Ahtri tänav jalakäijate paradisiiks

Mark nentis, et kõige olulisem kesklinna ala väljaarendamisel on üle saada arvamusest, nagu oleks kõige olulisem maismaa. «Jah, linna poolt ja maa poolt vaadatuna on meri üks igavesti võõras asi, aga me peame seda asja vaatama mere poolt,» mainis Mark.

Margi sõnul on väga oluline uurida läbi ranna-ala ning selgitada välja selle

vale kaldale kasvanud nii hea linnaks, nagu ta on.»

Mere ja maa ühendamislinnasüdames on oluline väljendatud selgitada kõige tähtsam punkt mille ümber hakkab arenema kogu ülejäänud kooslus. «Me keskendume punkti, mis ilmselgelt mere kõige lähema kohtumise maaga – see on Admiraliteedi basseini. Ja me jaoks peavad kõik teed viir just nimelt sinna. Me leiame, selle ümber kogunedes on võimalik ka ümberkaudset linnaruumi korraldada. Väga oluline on, et basseini vesi oleks koostiselt aeg katsutav, ja kui sisse kukuks siis ei pea päästekopterit kutsuma, et sealt uuesti üles saada või 100 meetrit redelini ujuma.»

Kõik teed viigu Admiraliteedi basseini.

Praeguse Tallinna kesklinna teine suurem murelaps on mere ääres asuv Ahtri tänav, mida jalakäijatel on väga keeruline ületada. «Lause, et iga poolt peab saama üle Ahtri tänav, peab kogu aeg peas mõeldes kuma,» selgitas Mark. «Ahtri tänavast peab üle saama igapäevast pool, kus tahad, ja igal ajal – see tuleb kuulutada kesklinna tänavaks ja luua sinna 7-15 eri aeglastustuvõimalust: munakiviteed,» ütles Mark.

Reheline Pealinn, 18. IV 16, lk 4