



Tallinna piirkonna peamised tee- ja infravõrgustikud projekteeritud K-Projekt saab 30aastaseks

Infrastruktuuriobjektide insenerlahenduste ja planeeringute koostaja K-Projekt loodi aastal 1988, mil Nõukogude Liit hakkas lagunema ning riigile kuulunud ettevõtted erakätesse läksid. Endisest riiklikust projekteerimisinstituudist Kommunaalprojekt välja kasvanud K-Projekt on läbi kolme aastakümne lõõnud kaasa enamiku tuntumate Eesti suurprojektide juures.

„Tallinas pole kohta, kuhu meie oma jälge poleks jätnud,“ tunnistab kunnagise Kommunaalprojekti töötaja, K-Projekti juhataja Rein Annusver, tuues viimaste aastate suurprojekteidest esile Tallinna Sadamale kuuluvate sadamate infrastruktuurid, Tallinna lennujaamani viiva trammitee, Reidi tee ja Haabersti liiklussõlme projekteerimise.

Kuidas K-Projekt alguse sai? Enne Eesti vabaks saamist töötasid ettevõtted nõukogude ajal plaanimajanduse tingimustes ning ka Kommunaalprojektile oli riigi poolt ette antud, kui suure summa eest aastas võib projekteerimistööd teha. Kuna aga ettevõtte võimekus oli suurem, loodi väikeettevõtte K-Projekt, mille kaudu sai teha tööd liigitideta. Ajaloole tagasi vaadates oli Annusveril sõnul kõige keerulisem aeg Eesti krooni tulak, mil infrastruktuuri objektide ehitistegvus sõiks. Rasketest aegadest tiltsaamiseks muutis K-Projekt garaažiks ja tõkkpuid ning algusaastatel tegelisi rahasaamiseks ka näiteks raamatute trüki, teletrinomdi ja ehitusega.

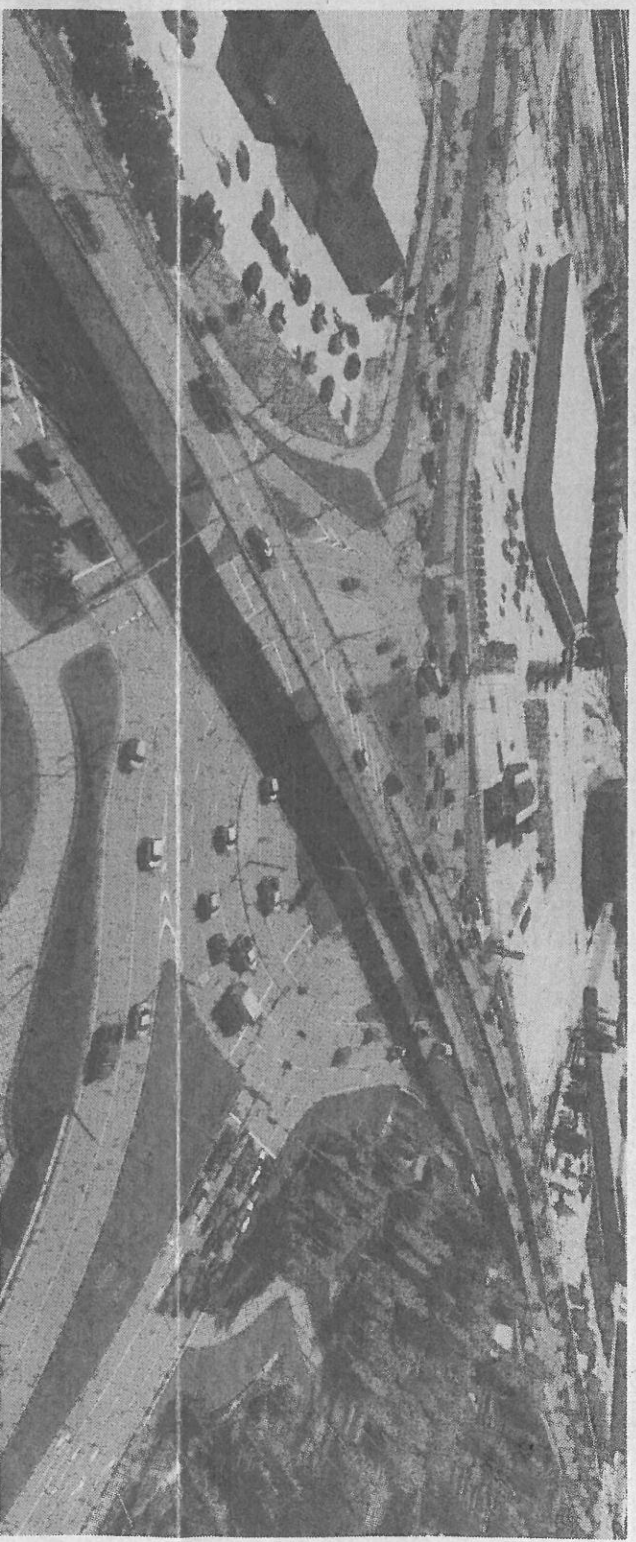
Kuidas on muutunud projekteerimine kolme aastakümne jooksul?

K-Projekti projekteerimise juht Malle Ütt nendib, et tänaasul päeval töömahuga probleeme ei ole, vaid sellast suurem on müre-ute töötajate leidmisega. „Inseneride ja projekteerijate leidmine pole lihtne, sest noored inimesed on rahutud, tahavad ennast proovida panna uutest olukordades ja liiguvad edasi, järgmistesse ettevõtetesse, nende ootused tööturul on kõrged. Samas on inseneride vastutus meie alal suur. Tehnika areneb pidevalt – tulevad uued arvutiprogrammid, teede- ja tehnovõrkude 3D, pilveserverid ning viimaste aastate suurimaks muudatuseks oli loomulikult digitaalsele ehitregistri-le üleminek, mis on meie tööprotsesse oluliselt muutnud. Samuti on aina digitaalsamad ehitajad, mis vähendab omakorda müidugi paberi osakaalu projekteerijate müidul väga paberimahukas töös.“

Kui K-Projekt tööd alustas, käis projekteerimine puhtalt paberi ja pliiatsi abil. 1994. aastal sai ettevõtte esimese DOS-arvuti, millele järgnesid aastate möödudes uued Windowsi põhised arvutid. Seejärel tuli AutoCAD ja printerid, kuhu sai panna sisse paberid neid eelnevalt käsitsi õigesse mõõtu lõikamata.

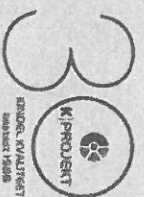
„Aasta-aastalt on meie töö läinud aina tehnoloogilisemaks, kuid sejuures pole me kunagi kasutanud vananenud programme ning IT pole meie tööd takistanud,“ märgib Ütt. „Täna toimub meil teede ja tehnovõrkude projekteerimine 3Ds ning infrastruktuuri projekteerime samuti juba elamuühitustest tuttavas BIMs.“

Edelmisel aastal alustas K-Projekt oma projekteerimisistöödega pilveserveritesse kolimist. Esimene katseprojekt tellijaga oli tullemuslik: andmete vahetamine lihtne, kõik andmed reaaliajasa muudetavad. „Pikkamöö-



▲ Haabeesti liiklussõlm. Foto: Ingmar Alja

» K-Projekt tegeleb kõige projekteerimisega, mis asub väljaspool hooneid: teed, tehnovõrgud, parklad, tanklad, autopesulad, alajaamad, asendiplaani osad arhitektuuribüroode projektidele jms.



da kolime kõik projektid kohalikest serveritest pilve,“ ütles Annusver. „Kui varem olid projekteerijatel andmed oma arvuti kõvakettal, meie serveris ning tellijaga jagatavas ftp-s, oli inimlike eksimuste oht suurem. Lisaboonusena saame nüüd võimaldada oma töötajatele kaugtööpäevikodukontorit. Inimestele meeldib see.“

Ta lisab, et on tegelikult südamest uhke K-Projekti tööka kollektiivi üle, kes on andnud panuse Eesti projekteerimisturu korraldamise, teevad oma tööd täpimõeldult ning hästi vormistatult. Lisaks võtavad ettevõtte insenerid ja spetsialistid aktiivsel osal erilalilthude tööst, käivad peale eneseähtendamise ka ise loenguid andmas ja oma töid tutvustamas. K-Projekti 55 töötajaga kontor asub alates 2005. aastast Tallinna kesklinnas Ahtri tänaval asuvas Admiral Mäjas. Kujutundes töötajatest 78% on kõrgharidusega ning pooled on projekteerijad-insenerid. Keskmiselt töötasidaks ettevõttes on 9 aastat.

Kutsealagus: ummikuld nälhes mõtlemel alati lahendusele

K-Projekt tegeleb kõige projekteerimisega, mis asub väljaspool hooneid: teed, tehnovõrgud, parklad, tanklad, autopesulad, alajaamad, asendiplaani osad arhitektuuribüroode projektidele jms. K-Projektul on pika-

ajalised kogemused tegelemaks ehitistubade ning kooskõlastuste saamisega nii hooneitele kui ka infrastruktuuri objektidele. Neli janditu projekteerimisistööde mahust moodustavad detailplaneeringud.

K-Projekt on osalenud Tallinna lennujaamarekonstrueerimise projekteerimisel, lahendatud Virtsu, Kuirvasu, Rohuküla ja Helterma sadamate teede ja liikluse osa, koostanud lahendusi Tallinna Sadama aladele. 1998. aastal tellis Arvo Vara K-Projektilt ühe tolleaegse suurima elamurajooni – Veskimõldre infrastruktuuri projekti ning täna on ettevõttele käsil juba projekt Uus-Veskimõldre, kuhu tuleb 250 majapidamist. Üks suurtest väljakutsetest on olnud Eesti üks suurematest tee-ehitusprojektidest – Ülemiste liiklussõlm. Põnevamate töödena loetlevad Annusver ja Ütt üles 2013. aastal seitsme Eesti linna tänavavalgustusprojekti, üles 2013. aastal tehtud seitsme Eesti linna tänavavalgustusprojekti, Topi Luige ning Vao liiklussõlmi ning osalemist Rotermannikvartali, Solarise keskuse, Tallinna Kaudanaja piirkonna, Ülemiste City, Noblessneri kvartali, Lutheri kvartali, Kakumäe sadama tegemistes.

Samuti on projekteeritud Ukrainas, Peterburis, Valgevenes, Gruusias, Lätis ja isegi Sardiinia saarel, kuigi väljaspool Eestit töötamine pole kunagi olnud ettevõtte eesmärgiks. Müide, viimati projekteeris K-Projekt Tbilisi golfväljakute teede- ja tehnovõrkude eelprojekti ning Valgevene Vitsebski puidulehase laoplatse. „Tuleme ikka vastu headele Eesti tellijatele, aga vahel teevad mõne projekti väljapoolle, aga ise me laieneda ei soov. Esiteks on meil siin turul tegemist küll ja meie eriala tööd on keerukas teha kohalike olusid ning inimesi tundmata,“ tunnistab Annusver.

Seejuures ei tegele projekteerimisfirma süngugi ainult tellimustööde tähtimisega, vaid koostab eskise erinevate liiklusprobleemide lahendamiseks. Tallinna kesklinna liikluse sujuvamaks muutmiseks on välja pakutud idee tunneli rajamiseks Balti jaama piirkonnast Paldiski maanteele, koostatud on eskiis Smuuli tee ühendamiseks Pirta teega, lahendus Nõmme samatasandilise raudteelülesõidu liikviideerimiseks, Viljandi maantee ühendamiseks Tervise tänavaga ja trammitee viimiseks järve keskuseni. Keerukamate ristmikke ja liiklussõlmede lahendusi kontrollitakse simulatsioonidega, reaalselt liikuvate autodega, et veehinduda lahenduste toimivuses.

„Mõtlemel töesti pidevalt linnaruumi paremaks muutmisele ning meie kogemused aitavad näha asju ette. Näiteks kui omal ajal Tartu maantee Tallinna-poolset osa rajati, tüklesime kolle, et selline lahendus töötab küll praegu, aga mitte aastate pärast. Et teeksin me ehk reismoodi? Nüüd on see aeg. Käes, kus Tallinnasse sissesõit on justkui pudeilkael,“ meenutab Annusver, lisades, et on justkui kutsehaigus ummikuid nälhes hakata kolle mõtlemal, kuidas neid saaks leevendada. „Meil on aastakümnete pikkune kogemus, analoogseid risimikke ja situatsioone on aga palju ning sageli ütleb kogemus, kuidas saaksid tellijad vähema raha- ja ajakuluga parema lahenduse.“

Hea sünergia on ettevõtte vanemate ja nooremate töötajate vahel, kus vanemad pammustavad kogemuste, nooremad aga fantaasiarikaste ideedega. Innovaatilised pole noored ainult erialaselt. Nii tulid noored näiteks välja ettepanekuga kinkida Eesti Vabariigile 100 aasta juubelipuhul igakuks 2018 km. See tähendab, et kõik K-Projekti inimesed liiguvad Eesti inimeste tervise nimel 5,5 km päevas!